



LES CONSEILS ET ASTUCES D'ENTRETIEN / DÉPANNAGE

atlantic

- **POMPES A CHALEUR AIR/EAU - P. 2**
- **POMPES À CHALEUR AIR/AIR - P.6**
- **BALLONS THERMODYNAMIQUES - P.10**

atlantic

On est bien chez vous.

Prenez soin de vos appareils Pompe à Chaleur



Faites le point avant l'hiver

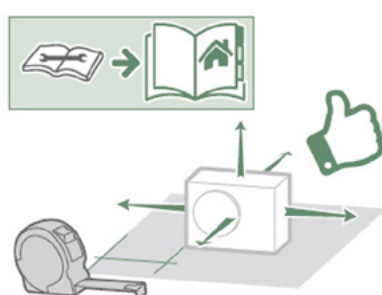
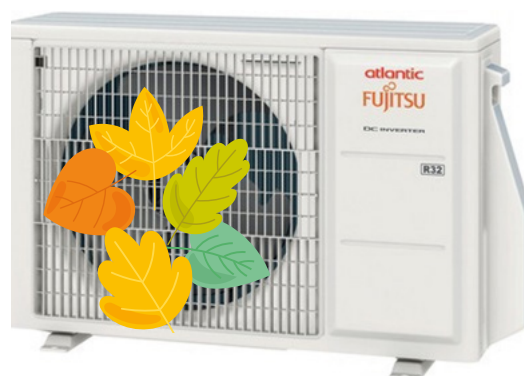
- Vérifiez que la pression d'eau du circuit de chauffage se situe entre 1 et 1,5 bar.

Sous l'afficheur



- Nettoyez les unités extérieures de votre Pompe à Chaleur

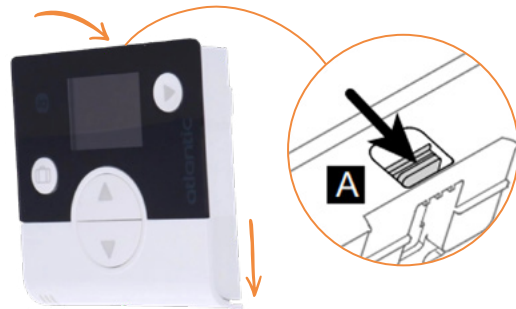
- Dégagez tous les végétaux et autres objets susceptibles d'obstruer l'unité extérieure
 - À l'avant : enlevez les feuilles
 - À l'arrière : passez un coup de balayette pour nettoyer l'échangeur
 - Équipez-vous de gants pour éviter tout risque



- Vérifiez les piles du thermostat : si l'affichage bAtt apparaît, changez les piles**



- Pour changer les piles : déclipsez la façade en appuyant sur le clip (en haut) et en poussant simultanément la façade vers le bas
- N'utilisez pas de piles rechargeables



- Manipulez les robinets de vos radiateurs : fermez-les et ouvrez-les au maximum**



- Effectuez un contrôle visuel de votre appareil à l'intérieur de votre habitation :**

- Fuites d'eau au sol autour de l'appareil
- Vérifiez l'absence de traces de fuites au niveau des raccordements (à l'arrière de l'appareil)
- En cas de fuite : voir la rubrique « Dépannez facilement si besoin »



- Vérifiez que le jour et l'heure sont corrects**



- Mettez à jour la date et l'heure si nécessaire
- Marche à suivre : Appuyez sur la touche « menu », puis entrez dans le menu « paramètre » puis « Date et heure » avec la molette



- Vérifiez le passage en mode hiver. Dès que les températures extérieures le nécessitent (moyenne sur 24 heures inférieure à 18°C), votre appareil est prévu pour basculer automatiquement en mode hiver.**

- Sur le thermostat, vous pouvez identifier que le mode hiver est enclenché : un logo de radiateur apparaît
- Si ce logo n'apparaît pas et que vous souhaitez basculer manuellement en mode hiver, vous pouvez visionner la vidéo en scannant le QR code



- Faites entretenir votre appareil régulièrement par un professionnel**

- Chaudière : tous les ans
- Pompe à Chaleur : tous les ans ou tous les 2 ans en fonction des modèles

C'est la meilleure façon de vous assurer le fonctionnement optimal de votre appareil

en termes de confort et d'économie d'énergie, et de prolonger sa durée de vie

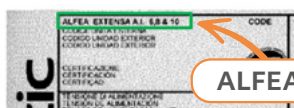
Comment vous y prendre :

- Contactez votre installateur ou SAV habituel
- Si vous n'en avez pas : trouvez un installateur ou un SAV agréé proche de chez vous sur le site <https://mon-installateur.atlantic.fr/>

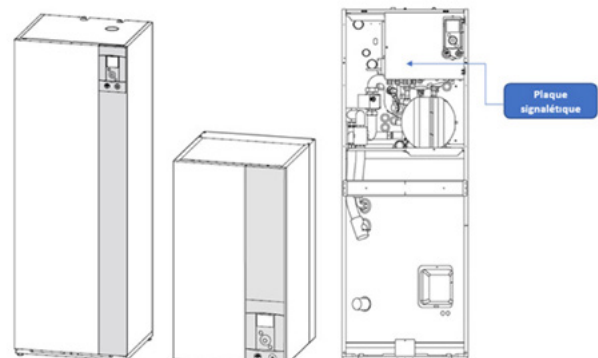
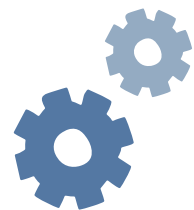
Réparez en un clin d'oeil

- Repérez le nom du produit qui se situe sur l'étiquette signalétique de votre appareil.**

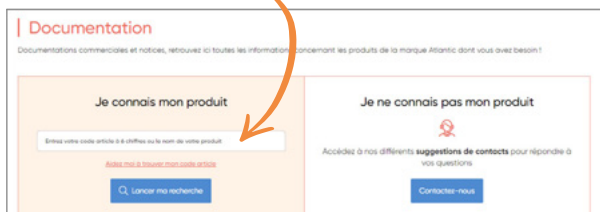
- Pour une Pompe à Chaleur chauffage seul : dévisser les deux vis sous le module, tirer légèrement la façade vers vous puis vers le haut.
- Pour une Pompe à Chaleur duo : il suffit de déclipser la façade. Pour cette manipulation, aucun outil n'est nécessaire



ALFEA EXTENSA A.I.



- Retrouvez les informations d'installation, d'utilisation et de dépannage dans la notice à télécharger sur : <https://www.atlantic.fr/Nos-Conseils/Documentation> en renseignant le nom du produit



- Consultez notre « Foire aux Questions » sur <https://www.atlantic.fr/aide> et posez votre question dans la zone prévue à cet effet. Exemple : « erreur 370 »



Si la panne persiste :

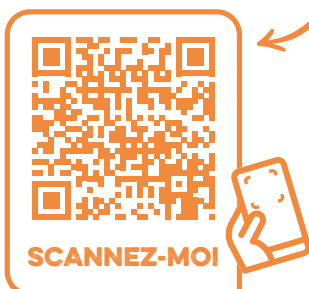
- Contactez votre installateur habituel ou un SAV agréé

- Si vous n'en avez pas : trouvez un installateur ou un SAV agréé proche de chez vous sur le site <https://mon-installateur.atlantic.fr/>

Tout savoir sur votre appareil

Le groupe de sécurité fait du goutte à goutte : c'est normal !

- Ce groupe de sécurité est installé derrière l'appareil ou à l'intérieur sur certains modèles
- Il sert à évacuer le surplus d'eau lors de la chauffe (l'eau se dilate avec la température)
- Ce sont de 2 à 3% du volume d'eau qui sont ainsi évacués vers les eaux usées à chaque chauffe (2 à 3 litres pour un ballon de 100 litres)
- Les anomalies possibles :
 - Un filet d'eau s'écoule pendant la chauffe (et pas un goutte-à-goutte)
 - Un filet d'eau ou un goutte-à-goutte s'écoule en dehors de la chauffe
 - Consultez notre vidéo : [ici](#)



Vous êtes équipés d'une Pompe à Chaleur, et en hiver, vous repérez une petite flaque d'eau en dessous de votre unité extérieure (pour les pompes à chaleur) : c'est normal !



- Cette unité extérieure produit quelques résidus d'eau (appelés les condensats)
- Cette flaque s'évapore d'elle-même

En hiver, votre Pompe à Chaleur s'arrête de fonctionner une vingtaine de minutes et vous observez, après cet arrêt, un petit nuage de vapeur d'eau : c'est normal !



C'est que l'appareil est en mode dégivrage : il supprime de lui-même le givre qui peut s'accumuler sur l'unité extérieure en raison des basses températures (à l'arrière de l'appareil). Cette fonction permet de maintenir la performance de votre appareil sur le long terme. Il redémarre ensuite automatiquement.

atlantic

On est bien chez vous.

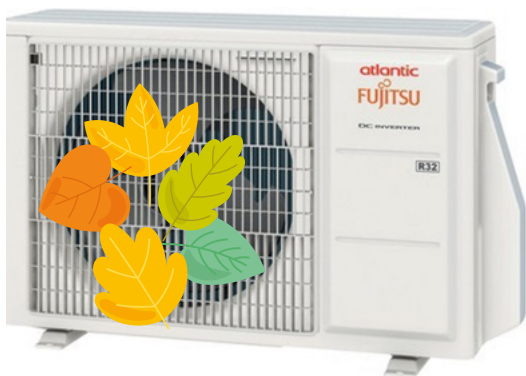
Prenez soin de vos appareils Pompe à Chaleur air-air (climatisation)



Faites le point avant l'hiver

- Nettoyez les unités extérieures de votre Pompe à Chaleur**
(les chaudières ne sont pas concernées)

- Dégagez tous les végétaux et autres objets susceptibles d'obstruer l'unité extérieure
- À l'avant : enlevez les feuilles
- À l'arrière : passez un coup de balayette pour nettoyer l'échangeur
- Équipez-vous de gants pour éviter tout risque



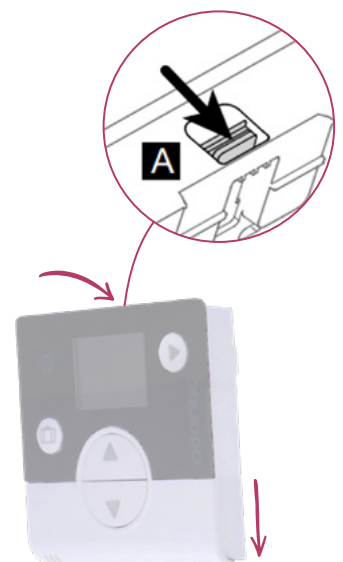
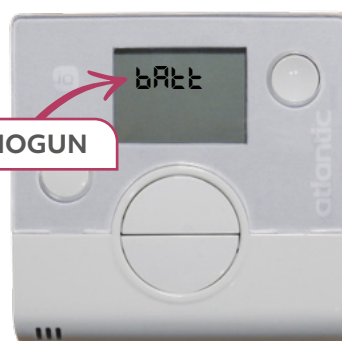
- Vérifiez les piles du thermostat : si l'affichage bAtt apparaît, changez les piles**



Pour les autres produits : si l'intensité de l'affichage de la télécommande infra-rouge diminue, c'est qu'il est temps de changer les piles de la télécommande.

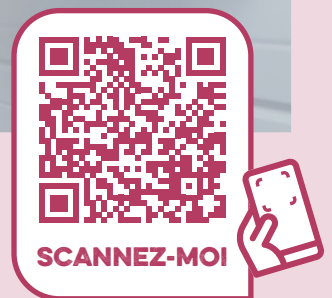
N'utilisez pas de piles rechargeables.

Cas du SHOGUN



☐ **Nettoyage des filtres :**

- Éteignez votre unité intérieure : le voyant s'éteint et les volets de votre climatiseur se ferment.
- Soulevez la façade.
- Déclipez les filtres et tirez-les délicatement vers le bas pour les extraire.
- Avec un aspirateur, aspirez la poussière qui a pu s'accumuler sur les filtres.
- Nettoyez-les ensuite à l'aide d'une éponge imbibée d'eau savonneuse, puis rincez-les à l'eau claire, froide ou tiède.
- Laissez-les sécher ou essuyez-les à l'aide d'un torchon
- Une fois les filtres secs, replacez-les délicatement dans leur emplacement.
- Poussez la façade jusqu'à sa butée en pressant légèrement les parties gauches et droite.



☐ **Vérifiez que le jour et l'heure sont corrects**

- Mettez à jour la date et l'heure si nécessaire
- Marche à suivre : Appuyez sur la touche « menu », puis entrez dans le menu « paramètre » puis « Date et heure » avec la molette



☐ **Vérifiez le passage en mode hiver. Dès que les températures extérieures le nécessitent, vous pouvez basculer manuellement en mode hiver.**

Cas SHOGUN

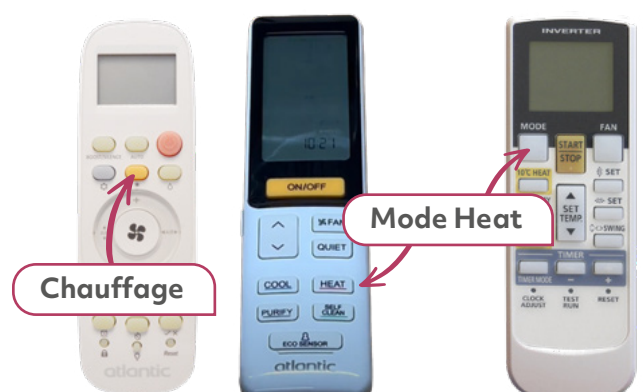
- Appuyez sur la touche MENU
- Sélectionnez avec la molette : « Mode – Installation »
- Sélectionnez le « mode chauffage »

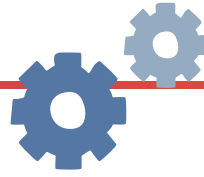
Autres produits :
passez en mode « chaud » (Heat) sur l'ensemble de vos télécommandes

Takao



Dojo et Zenkeo



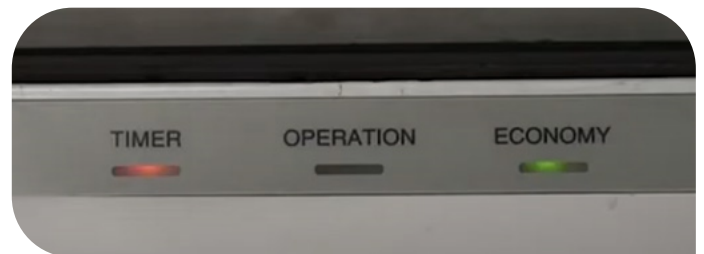


Réparez en un clin d'oeil

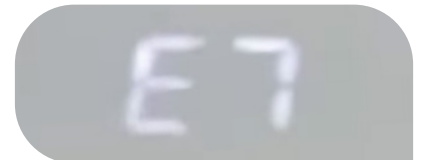
- ❑ Un code erreur apparaît sur l'afficheur de la télécommande du SHOGUN : notez le code erreur



- ❑ Un code erreur apparaît sur l'afficheur d'une unité intérieure Fujitsu : comptez le nombre de clignotements qui apparaissent alternativement sur les voyants « TIMER » et « ECONOMY » et consultez votre notice ou notre « foire aux questions »



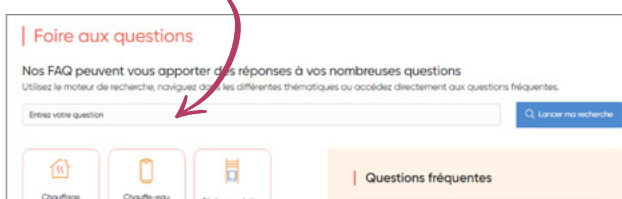
- ❑ Un code erreur apparaît sur l'afficheur d'une unité intérieure Zenkeo, Dojo ou Kazendo : notez le code erreur



- Retrouvez les informations d'installation, d'utilisation dans la notice téléchargeable

Cliquez sur le lien ou scannez le QR code

- Consultez notre « Foire aux Questions » sur <https://www.atlantic.fr/aide> et posez votre question dans la zone prévue à cet effet. Exemple : « E1 »



Notice SHOGUN



Notice DOJO



Notice ZENKEO



Notice TAKAO

Si la panne persiste :

- Coupez le disjoncteur pendant 5 minutes, réenclenchez-le. Si le problème réapparaît, vous indiquerez à votre installateur en combien de temps la panne est réapparue. Cela l'aidera dans son diagnostic.
- Contactez votre installateur habituel ou un SAV agréé
- Si vous n'en avez pas : trouvez un installateur ou un SAV agréé proche de chez vous sur le site <https://mon-installateur.atlantic.fr/>
- Remarque : pour des produits « pompe à chaleur air-air », sélectionnez « climatisation »

Tout savoir sur votre appareil

Vous êtes équipés d'une Pompe à Chaleur, et en hiver, vous repérez une petite flaque d'eau en dessous de votre unité extérieure (pour les pompes à chaleur) : c'est normal !

- Cette unité extérieure produit quelques résidus d'eau (appelés les condensats)
- Cette flaque s'évapore d'elle-même



En hiver, votre Pompe à Chaleur s'arrête de fonctionner une vingtaine de minutes et vous observez, après cet arrêt, un petit nuage de vapeur d'eau : c'est normal !

- C'est que l'appareil est en mode dégivrage : il supprime de lui-même le givre qui peut s'accumuler sur l'unité extérieure en raison des basses températures (à l'arrière de l'appareil). Cette fonction permet de maintenir la performance de votre appareil sur le long terme. Il redémarre ensuite automatiquement.



atlantic

On est bien chez vous.

Prenez soin de vos appareils

Chauffe-eau électrique et thermodynamique



Faites le point avant l'hiver

Effectuez un contrôle visuel de votre appareil à l'intérieur de votre habitation :

- Fuites d'eau au sol autour de l'appareil
- Vérifiez l'absence de traces de fuites au niveau des raccordements
- En cas de fuite : voir la rubrique « Dépannez facilement si besoin »

Chauffe-eau électrique

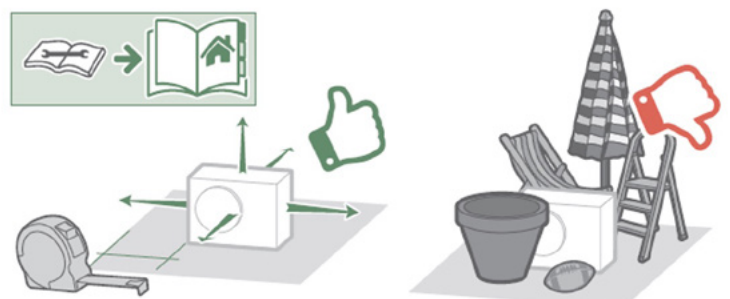
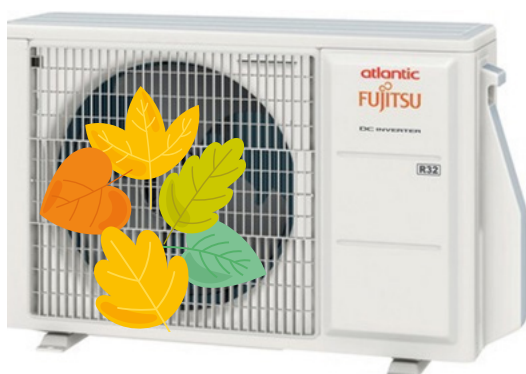


Chauffe-eau thermodynamique



Pour les chauffe-eau thermodynamique split (équipés d'un élément à l'extérieur), nettoyez cette unité extérieure :

- Dégagez tous les végétaux et autres objets susceptibles d'obstruer l'unité extérieure
- À l'avant : enlevez les feuilles
- À l'arrière : passez un coup de balayette pour nettoyer l'échangeur et rincez à l'eau (attention : n'utilisez jamais de nettoyeur haute pression)
- Équipez-vous de gants pour éviter tout risque

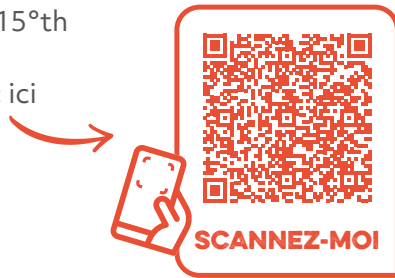


Adoucisseur : il est indispensable de faire un bon réglage de l'adoucisseur en cas d'installation d'un chauffe-eau :

Le bon réglage de l'adoucisseur est :

- À minima : $>8^{\circ}\text{th}$
- Idéalement : $>15^{\circ}\text{th}$

Tous les détails : ici

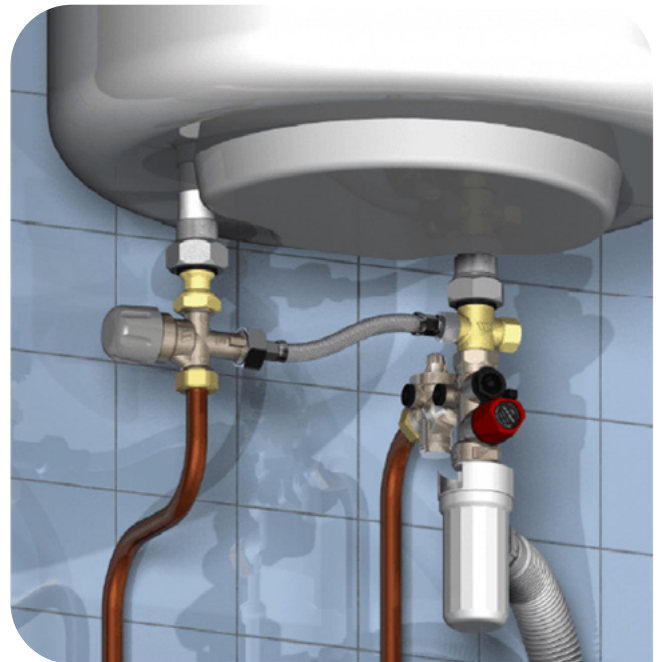


- Un adoucisseur réglé trop fort : le chauffe-eau risque de ne plus être protégé contre la corrosion
- Un adoucisseur réglé trop faible : l'eau reste calcaire



Vérifiez le fonctionnement du groupe de sécurité :

- Fonctionnement normal : le groupe de sécurité goutte pendant la chauffe
 - Anomalies :
 - Un filet d'eau s'écoule pendant la chauffe (et pas un goutte-à-goutte)
 - Un filet d'eau ou un goutte-à-goutte s'écoule en dehors de la chauffe
- Consultez notre vidéo : ici



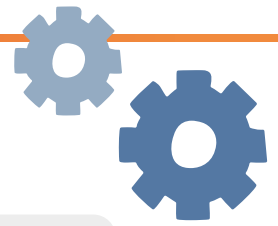
Faites entretenir votre appareil régulièrement par un professionnel : idéalement tous les ans (détartrage, contrôle et éventuel remplacement de l'anode de protection de la cuve contre la corrosion, et contrôle du circuit frigorigène sur les chauffe-eau thermodynamique)

C'est la meilleure façon de vous assurer le fonctionnement optimal de votre appareil en termes de confort et d'économie d'énergie, et de prolonger sa durée de vie

Comment vous y prendre :

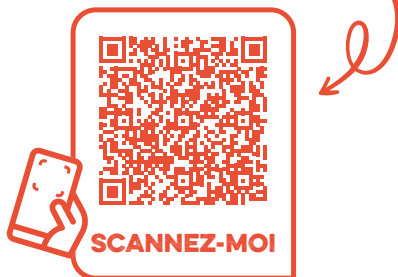
- Contactez votre installateur ou SAV habituel
- Si vous n'en avez pas : trouvez un installateur ou un SAV agréé proche de chez vous sur le site <https://mon-installateur.atlantic.fr/>

Réparez en un clin d'oeil



Votre chauffe-eau s'est mis en sécurité

Toutes les explications : [ici](#)

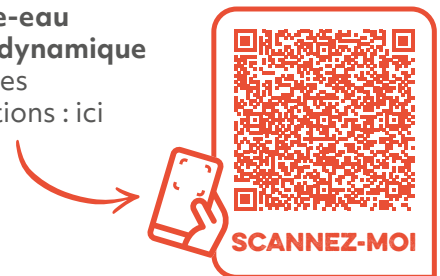


Votre chauffe-eau fuit

• **Chauffe-eau électrique**
Toutes les explications : [ici](#)



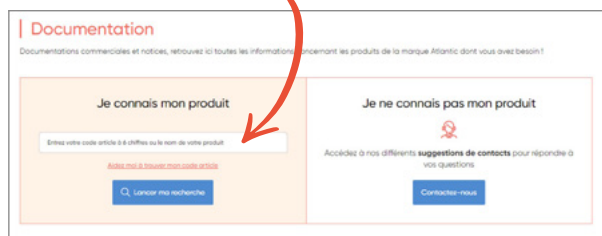
• **Chauffe-eau thermodynamique**
Toutes les explications : [ici](#)



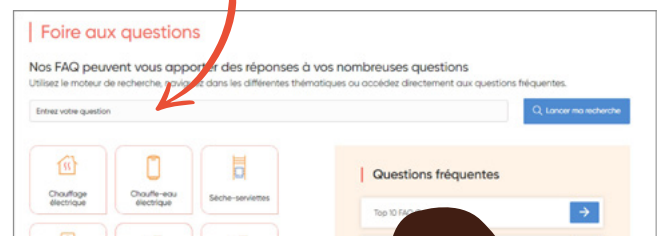
Pour aller plus loin : Identifiez et notez le code produit (à 6 chiffres) de votre appareil qui se trouve sur l'étiquette signalétique de votre produit.



• Retrouvez les informations d'installation, d'utilisation et de dépannage dans la notice à télécharger sur : <https://www.atlantic.fr/Nos-Conseils/Documentation> en renseignant le code produit (à 6 chiffres) de votre appareil

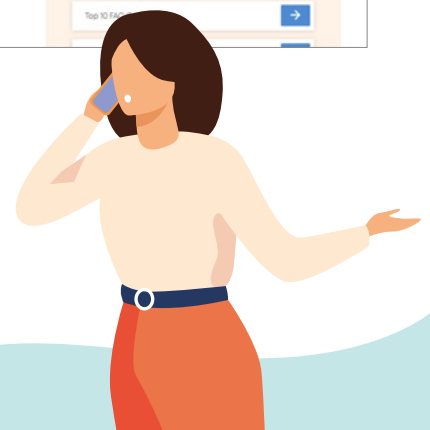


• Consultez notre « Foire aux Questions » sur <https://www.atlantic.fr/aide> et posez votre question dans la zone prévue à cet effet. Exemple : « ERR 28 »



Si la panne persiste :

- Contactez votre installateur habituel ou un SAV agréé
- Si vous n'en avez pas : trouvez un installateur ou un SAV agréé proche de chez vous sur le site <https://mon-installateur.atlantic.fr/>



Tout savoir sur votre appareil

Le groupe de sécurité fait du goutte à goutte : c'est normal !

- Ce groupe de sécurité est installé derrière l'appareil ou à l'intérieur sur certains modèles
- Il sert à évacuer le surplus d'eau lors de la chauffe (l'eau se dilate avec la température)
- Ce sont de 2 à 3% du volume d'eau qui sont ainsi évacués vers les eaux usées à chaque chauffe (2 à 3 litres pour un ballon de 100 litres)
- Les anomalies possibles :
 - Un filet d'eau s'écoule pendant la chauffe (et pas un goutte-à-goutte)
 - Un filet d'eau ou un goutte-à-goutte s'écoule en dehors de la chauffe
 - Consultez notre vidéo : [ici](#)



Vous êtes équipés d'une Pompe à Chaleur, et en hiver, vous repérez une petite flaque d'eau en dessous de votre unité extérieure (pour les pompes à chaleur) : c'est normal !

- Cette unité extérieure produit quelques résidus d'eau (appelés les condensats)
- Cette flaque s'évapore d'elle-même



En hiver, votre Pompe à Chaleur s'arrête de fonctionner une vingtaine de minutes et vous observez, après cet arrêt, un petit nuage de vapeur d'eau : c'est normal !

C'est que l'appareil est en mode dégivrage : il supprime de lui-même le givre qui peut s'accumuler sur l'unité extérieure en raison des basses températures (à l'arrière de l'appareil). Cette fonction permet de maintenir la performance de votre appareil sur le long terme. Il redémarre ensuite automatiquement.

